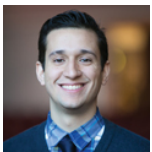




Adventist Risk Management, Inc.



By: **Leander Tomazeli - ARM.JobTitle.AccountExecutive**

Alternativas para las camionetas para 15 pasajeros

📅 junio 20, 2017

Debido a la reciente recomendación de la División Norteamericana (NAD) de dejar de utilizar las camionetas para 15 pasajeros, es importante conocer qué vehículos se pueden usar como opciones de reemplazo y que sean seguros. ¡La buena noticia es que hay varias alternativas adecuadas disponibles!

La Política de trabajo de la División Norteamericana actualizada prohíbe más claramente el uso de las camionetas de 15 pasajeros. Además, el comité ejecutivo de la División Norteamericana dio indicaciones relativas a las alternativas y añadió una guía útil a la política que se votó en otoño de 2016. La política actualizada propone las siguientes alternativas a las camionetas para 15 pasajeros:

- Minivans
- SUV
- Minibuses escolares
- Microbuses para 15 pasajeros con doble llanta trasera

¿Por qué son más seguros estos vehículos que las camionetas para 15 pasajeros?

Minivans y SUV

Las minivans y las SUV son vehículos más convencionales, particulares y diseñados en un principio para pasajeros. Además, hay más choferes que están familiarizados con este tipo de vehículos y saben cómo responden al frenar. Su capacidad de pasajeros es menor, lo que también limita el riesgo.

Minibuses escolares y microbuses para 15 pasajeros

Los minibuses escolares y los microbuses para 15 pasajeros son vehículos más grandes, pero con doble llanta trasera y un pasillo central, por lo que son bastante más estables que una camioneta para 15 pasajeros. Los choferes de este tipo de vehículos más grandes deben capacitarse para usarlos y sentirse cómodos con su tamaño y las características de frenado antes de manejarlos. Algunas jurisdicciones

exigen que los choferes tengan una CDL (licencia de chofer comercial) para poder manejar este tipo de vehículos. Si está pensando en comprar uno, pregunte en el Departamento de Tránsito local para conocer la normativa sobre licencias.

¿qué pasa con las camionetas para 12 pasajeros?

La política de trabajo de la División Norteamericana no trata específicamente el tema de las camionetas para 12 pasajeros, pero se recomienda precaución si va a tener en cuenta este tipo de transporte. Tenga cuidado de no elegir un vehículo que sea idéntico a una camioneta para 15 pasajeros, excepto por la configuración de los asientos. Hay una serie de diferencias según el año, la marca y el fabricante.

Tenga cuidado de no elegir un vehículo que sea idéntico a una camioneta para 15 pasajeros, excepto por la configuración de los asientos.

Renta de vehículos

Si va a rentar un vehículo para una actividad de su iglesia o escuela, pide instrucciones a su conferencia en cuanto a la elección y el proceso de renta del vehículo. Adventist Risk Management, Inc. (ARM) recomienda que adquiera el seguro que le ofrece la agencia de renta de autos, ya que de este modo su organización quedará protegida en caso de que se produzca una pérdida.

préstamo de vehículos

Recuerde: el seguro de un auto va junto con el vehículo. Esto quiere decir que el dueño de un auto que decide prestarlo para que lo use el ministerio tiene que entender que él es el responsable de cualquier daño que se le pueda ocasionar al mismo. Su seguro de responsabilidad civil respondería en primer lugar ante cualquier daño o lesión provocada por el accidente (**seguro primario**).

El seguro de la iglesia podría responder para proteger la organización, si fuera necesario. Hable con su conferencia sobre sus directrices y su política sobre los límites que deberán establecerse cuando se maneje un vehículo particular en nombre de la iglesia o la escuela.

Como líderes de la iglesia, debemos seguir supervisando que dejen de utilizarse totalmente las camionetas para 15 pasajeros. Existen alternativas más seguras y menos peligrosas. Sin embargo, la eliminación de una camioneta para 15 pasajeros no significa que hagamos concesiones con las buenas prácticas de la gestión de riesgos. Estas normas incluyen elegir choferes que estén familiarizados con el vehículo que van a manejar, darle mantenimiento regular a los vehículos, realizar inspecciones previas al viaje, tener toda la documentación necesaria y llevar los registros, así como elegir el seguro adecuado que proteja a la organización y responda a las necesidades de los riesgos que enfrentamos.

Si desea saber más sobre las buenas prácticas relacionadas con los vehículos, consulte [los recursos de ARM sobre la seguridad del transporte](#).

Este material es información general basada en hechos proporcionada por Adventist Risk Management[®], Inc. y no deberá, bajo ninguna circunstancia, ser modificada o cambiada sin permiso previo. No deberá considerarse como asesoría legal específica con respecto a un asunto o tema en particular. Consulte con su abogado o gerente de riesgos local si desea debatir cómo una jurisdicción local se ocupa de cualquier circunstancia específica que usted pueda estar enfrentando.